

UPEVNĚNÍ NOSIČE

- Nikdy neměňte konstrukci nosiče.
- Dbejte pokynů v návodu k montáži.
- Před montáží umyjte a osušte střechní vozu zejména v místech, která přicházejí do kontaktu s nosičem. Také očistěte všechny díly nosiče, které mají přímý kontakt s vozidlem.
- Po každé montáži přezkontrolujte pevnost nosiče na střeše. Zkuste nosič uvolnit všemi směry (v příčné, podélné i svislé ose). Pokud budete cítit určitou vůli, přezkontrolujte sestavení nosiče a pevnost spojů. Při delších cestách pravidelně kontrolujte upevnění nosiče.

PŘÍPEVNĚNÍ NÁKLADU

- Maximální zatížení nosiče uvedené v návodu k montáži nesmí být nikdy překročeno. Dbejte také předpisů (nosnost střechy) uvedených v Technickém průkazu Vašeho vozidla. V případě rozdílu platí vždy nižší hodnota.
- Maximální zatížení = hmotnost nosiče + hmotnost příslušenství + hmotnost nákladu.
- Náklad musí být umístěn tak, aby jeho těžiště bylo co nejnižší a musí být rovnoměrně rozložený
- Náklad nesmí příliš přesahovat do stran přes nosič.
- V případě převozu dlouhých předmětů jako např. střešní autoboxy, surfy či lodě nesmí být vzdálenost mezi příčnicí menší než 60 cm.
- Velmi dlouhé předměty jako např. lodě pevně přivažte vpředu i vzadu k vozidlu.
- Lyže přepravujte špičkami dozadu.
- Z přepravovaného nákladu odstraňte části, které by se mohly cestou uvolnit, např. pumpička na kolo, dětská sedačka, aj.
- Náklad musí být pevně přivázán pomocí řemenů, popruhů apod..
- Dlouhý náklad na nosiči může u některých vozů zamezit plnému otevření zadních dveří vozidla.
- Upevnění nákladu musí být pravidelně kontrolováno během cesty.

JÍZDNÍ POKYNY

- Přizpůsobte rychlost jízdy nákladu a podmínkám jízdy jako je stav silnice, viditelnost, maximální výška průjezdu, vítr, hustota dopravy a také samozřejmě dopravním předpisům.
- Při přepravě nákladu, který zvětší výšku vozu (např. jízdní kola, autobox, apod.) dejte pozor na průjezd sníženými místy (podzemní garáže).
- Jízdu vždy přizpůsobte nákladu. Náklad má vliv na jízdní a brzděné vlastnosti vozidla a zvyšuje citlivost vozidla na boční vítr.

ÚDRŽBA

- Pečlivě uschovejte náhradní klíče
- Pokud nosič nepoužíváte, odmontujte jej, snižte tak částečně spotřebu vozidla a případný hluk, který může nosič způsobit. Toto učiňte také před použitím myčky.
- Po demontáži připevněte volné díly zpět na své místo, zamezte tak možné ztrátě. Nosič skladujte v suchém prostředí.

Prodejce / Datum prodeje

Záruka: 3 roky
Nosnost: 75 kg



ATEST
8 SD
3 4 4 5

Výrobce / Technická podpora / Náhradní díly:
NEUMANN, spol. s r.o.
Pikovická 1818/15, 147 00, Praha 4
GSM: +420 724 562 606
e-shop: www.neumax.cz, e-mail: info@neumanncz.cz

NEUMANN®

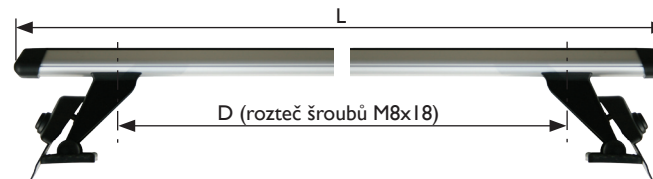
Montážní návod nosiče
NAA2422, NAA2423

Kompletně sestavený nosič - 2 tyče

Vážení zákazníci,
děkujeme Vám, že jste se rozhodli zakoupit náš výrobek a doufáme, že s ním budete spokojeni.
Před použitím si pečlivě prostudujte tento návod k použití.

Střešní nosiče NAA2422, NAA2423 jsou kompletně sestaveny a jsou určeny pro vozidla uvedená v tabulce:

Kód	Značka a model vozidla, počet dveří, rok výroby	L (mm)	D / P* (mm)	D / Z* (mm)
NAA2422	OPEL, Vectra, 4-dr Sedan, r.v. 1988->1995	1060	895	860
NAA2422	OPEL, Vectra, 5-dr Hatchback, r.v. 1988->1995	1060	895	860
NAA2423	OPEL, Vectra, 4-dr Sedan, r.v. 1996->2001	1060	900	875
NAA2423	OPEL, Vectra, 5-dr Hatchback, r.v. 1996->2001	1060	900	875



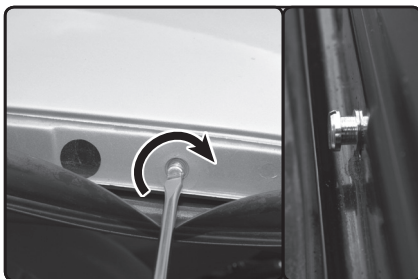
www.neumax.cz

Verze 07/22

Vozidla uvedená v tabulce na str. I mají nad dveřmi nosný rám karoserie, za který se střešní nosič upíná bočním úchytem. Boční úchyt je ke karoserii zafixován čepem, který se upevní do připraveného závitu v karoserii.



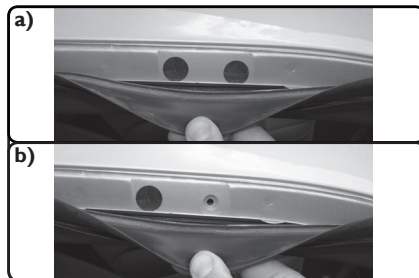
Pomocí klíče odemkněte a vyjměte uzamykatelné kryty. Uvolněte boční úchyty povolením šroubů M8x35. Šroub nechte zašroubovaný přibližně na 3 až 4 závitech.



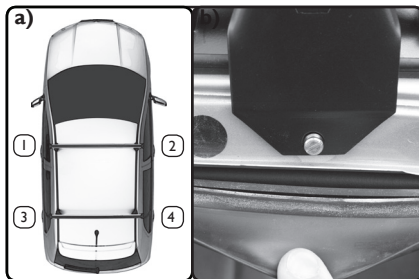
Čep M6 zašroubujte plochým šroubovákem do závitu v karoserii tak, aby vyčnívalo osazení čepu, na které se později navlékne boční úchyt nosiče.



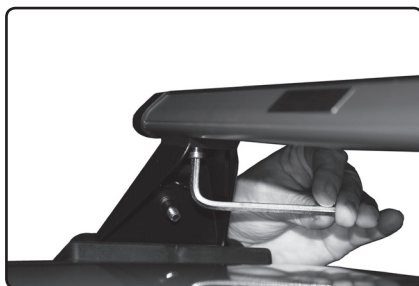
Překontrolujte zda je boční úchyt správně navléknutý do osazení čepu. Při zachycení pouze za hlavu čepu může dojít k uvolnění bočního úchyty a pádu nosiče ze střechy.



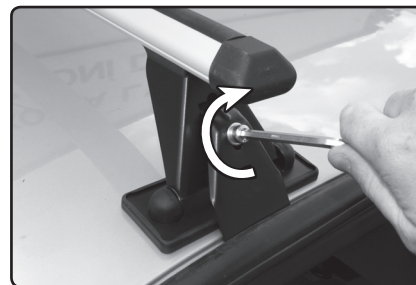
V rámu karoserie jsou závity určené pro zafixování bočního úchyty. Z páru závītů u jednotlivých dveří zvolte vždy jeden pro uchycení nosiče. Doporučujeme využít zadní závity.
a) Záslepky, které zakrývají fixační bod (závit).
b) Závit (pod záslepkou) pro uchycení nosiče.



a) Nosič nastavte patkami na střechu dle obr. Číslování je vyznačeno na vnitřní straně patky nebo samolepkou na spodní straně tyče s nápisem „Přední“/„Zadní“ a šipkou vyznačující směr jízdy.
b) Patky postavte nad zvolený kotvící závit. Boční úchyt navlékněte otvorem na čep.



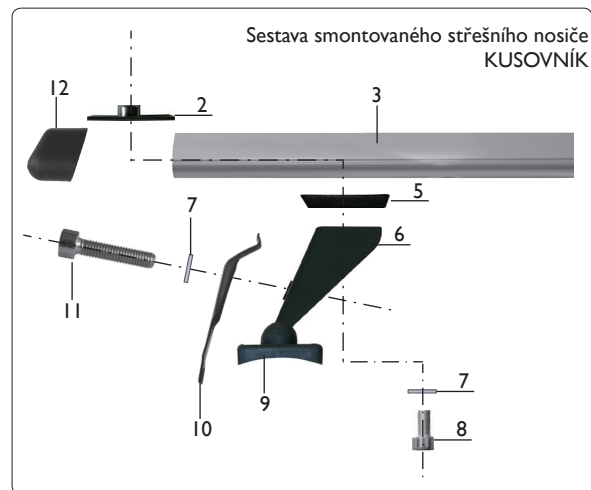
Překontrolujte pevné utažení šroubů M8x18 příloženým klíčem (imbus č.6). Rozteč šroubů M8x18 s imbusovou hlavou, které fixují patku nosiče k tyči by měla odpovídat rozteči „D“ uvedené v tabulce na titulní straně.
* P - přední / Z - zadní pozice tyče



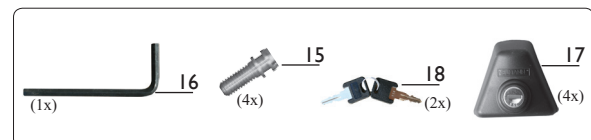
Pevně utáhněte šroub M8x35 příloženým klíčem (imbus č.6) rovnoměrně na obou stranách nosníku. Šroub neutahujte nadměrnou silou, aby nedošlo k deformaci bočního úchyty a špatnému upevnění nosiče.



Na boční úchyty nasaďte uzamykatelný kryt a pomocí klíče uzamkněte.



- 2 - matice
- 3 - tyč
- 5 - klín
- 6 - patka
- 7 - podložka
- 8 - šroub M8x18
- 9 - guma patky
- 10 - boční úchyt
- 11 - šroub M8x35
- 12 - koncovka tyče



- 15 - závitový čep M8
- 16 - imbus klíč č.6
- 17 - uzamykatelný kryt
- 18 - klíč uzamykatelného krytu