

UPEVNĚNÍ NOSIČE

- Dbejte pokynů v návodu k montáži.
- Nikdy neměňte konstrukci nosiče.
- Před montáží umyjte a osušte střechu vozu zejména v místech, která přicházejí do kontaktu s nosičem. Také očistěte všechny díly nosiče, které mají přímý kontakt s vozidlem.
- Po každé montáži přezkontrolujte pevnost nosiče na střeše. Zkuste nosič uvolnit všemi směry (v příčné, podélné i svislé ose). Pokud budete cítit určitou vůli, přezkontrolujte sestavení nosiče a pevnost spojů. Při delších cestách pravidelně kontrolujte upevnění nosiče.

PŘÍPEVNĚNÍ NÁKLADU

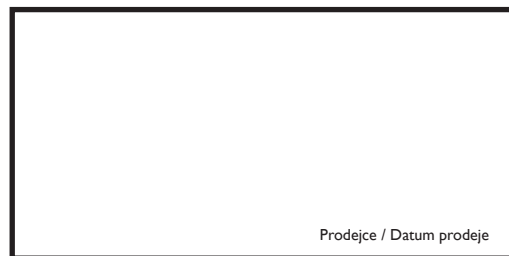
- Maximální zatížení nosiče uvedené v návodu k montáži nesmí být nikdy překročeno. Dbejte také předpisů (nosností střechy) uvedených v technickém průkazu Vašeho vozidla. V případě rozdílu platí vždy nižší hodnota.
- Maximální zatížení = hmotnost nosiče + hmotnost příslušenství + hmotnost nákladu.
- Náklad musí být umístěn tak, aby jeho těžiště bylo co nejnižší a musí být rovnoměrně rozložený
- Náklad nesmí příliš přesahovat do stran přes nosič.
- V případě převozu dlouhých předmětů jako např. střešní autoboxy, surfy či lodě nesmí být vzdálenost mezi příčníky menší než 60 cm.
- Velmi dlouhé předměty jako např. lodě pevně přivažte vpředu i vzadu k vozidlu.
- Lyže přepravujte špičkami dozadu.
- Z přepravovaného nákladu odstraňte části, které by se mohly cestou uvolnit, např. pumpička na kolo, dětská sedačka, aj.
- Náklad musí být pevně přivázán pomocí řemenů, popruhů apod..
- Dlouhý náklad na nosiči může u některých vozů zamezit plnému otevření zadních dveří vozidla.
- Upevnění nákladu musí být pravidelně kontrolováno během cesty.

JÍZDNÍ POKYNY

- Přizpůsobte rychlost jízdy nákladu a podmínkám jízdy jako je stav silnice, viditelnost, maximální výška průjezdu, vítr, hustota dopravy a také samozřejmě dopravním předpisům.
- Při přepravě nákladu, který zvětší výšku vozu (např. jízdní kola, autobox, apod.) dejte pozor na průjezd sníženými místy (podzemní garáže).
- Jízdu vždy přizpůsobte nákladu. Náklad má vliv na jízdní a brzděné vlastnosti vozidla a zvyšuje citlivost vozidla na boční vítr.

ÚDRŽBA

- Pečlivě uschovejte náhradní klíče.
- Pokud nosič nepoužíváte, odmontujte jej, snižte tak částečně spotřebu vozidla a případný hluk, který může nosič způsobit. Toto učiňte také před použitím myčky.
- Po demontáži připevněte volné díly zpět na své místo, zamezte tak možné ztrátě. Nosič skladujte v suchém prostředí.



Prodejce / Datum prodeje

Záruka: 2 roky
Nosnost: 50 kg

ATEST
8 SD
1074

Výrobce / Technická podpora / Náhradní díly:
NEUMANN, spol. s r.o.
Pikovická 1818/15, 147 00, Praha 4
GSM: +420 724 562 606
e-shop: www.neumax.cz, e-mail: info@neumanncz.cz

NEUMANN®

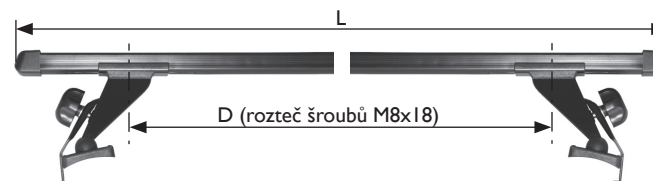
Montážní návod nosiče C42014 Kompletně sestavený nosič - 2 tyče

Vážení zákazníci,
děkujeme Vám, že jste se rozhodli zakoupit náš výrobek a doufáme, že s ním budete spokojeni.
Před použitím si pečlivě prostudujte tento návod k použití.

Střešní nosič C42014 je kompletně sestaven a je určen pro vozidlo uvedené v tabulce:

Značka a model vozidla, počet dveří, rok výroby	L (mm)	D / P* (mm)	D / Z* (mm)
FIAT, Punto, 3-dr Hatchback, r.v. 1999->	1170	893	873

P* - Přední
Z* - Zadní



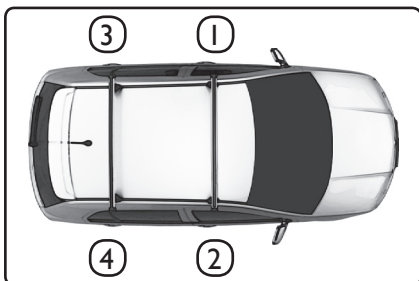
www.neumax.cz

Verze 08/22

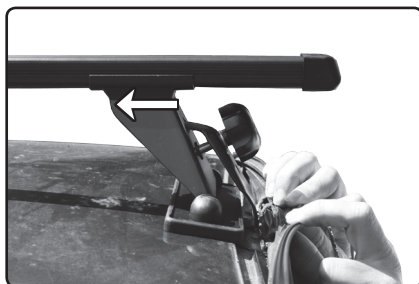
Uvedené vozidlo v tabulce na str. 1 má ve střeše zabudované fixační body pod gumovou lištou, za které se upíná přední střešní nosič. Přední střešní nosič se kotví bočním úchytem za přípravek, který je umístěn pod krycí gumovou lištou. Zadní střešní nosič se fixuje bočními úchyty za rám karoserie nad zadním okénkem.



Uvolněte boční úchyty povolením šroubů M8x35 s plastovou hlavou. Šroub nechte zašroubovaný přibližně na 3 až 4 závitech.

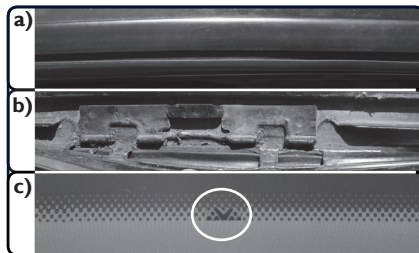


Nosič postavte patkami na rám karoserie nad přípravky a středem nad značky na zadním okénku s ohledem na umístění patek dle obr. Číslování patek je vyznačeno samolepkou na vnitřní straně patky.



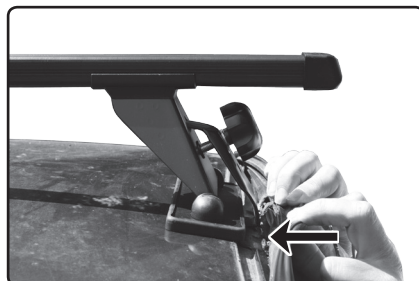
Posuňte patky nosníku na co nejmenší možnou rozteč s tím, že boční úchyty zůstávají stále ukotveny za přípravky a rám karoserie. Rozteč šroubů M8x18 s imbusovou hlavou, které fixují patku nosiče k tyči by měla odpovídat rozteči „D“ uvedené v tabulce na titulní straně.

* P - přední / Z - zadní pozice tyče



Pod gumovou střešní lištou jsou umístěny přípravky pro ukotvení bočních úchytů.

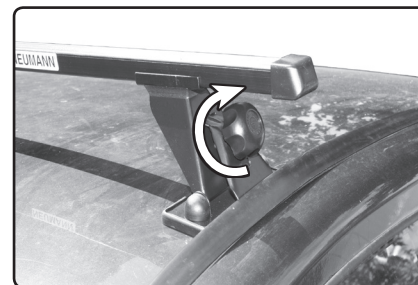
- a) Gumová střešní lišta.
- b) Přípravek pod gumovou střešní lištou.
- c) Šipka na zadním bočním okénku označující pozici střešního nosiče.



Boční úchyty předního nosiče zahákněte na obou stranách nosiče za přípravky ve střeše vozidla, boční úchyty zadního nosiče zatlačte spodní hranou na obou stranách nosiče pod rám karoserie.



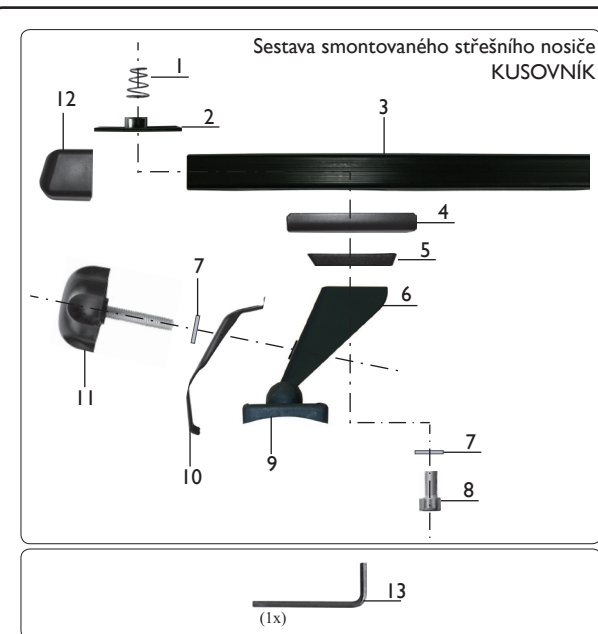
Pevně utáhněte šrouby M8x18 přiloženým klíčem (imbus č.6).



Pevně utáhněte šroub M8x35 s plastovou hlavou rovnoměrně na obou stranách nosníku. Šroub neutahujte nadměrnou silou, aby nedošlo k deformaci bočního úchytu a špatnému upevnění nosiče. Přední nosič - obrázek nad textem, zadní nosič - obrázek pod textem.



Zobrazení střešního nosiče se zámky, které nejsou součástí výrobku. Můžete je objednat pod kódem NPN0506. Přední nosič - obrázek nad textem, zadní nosič - obrázek pod textem.



- 1 - pružina
- 2 - matice
- 3 - tyč
- 4 - příložka
- 5 - klín
- 6 - patka
- 7 - podložka
- 8 - šroub M8x18
- 9 - guma patky
- 10 - boční úchyt
- 11 - šroub M8x35
- 12 - koncovka tyče

13 - imbus klíč č.6